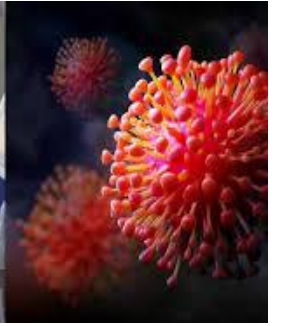


ચાંદીપુરા વાયરસ અને રુબેલા



ચાંદીપુરા વાયરસ અને રુબેલા



રાજ્યમાં 21 બાળકોના મોતના પગલે આરોગ્ય તંત્રને તકેદારી માટે તાકીદ : અરવલ્લી પંથકમાંથી પડધરી તારહેતા તથા જેતપુર, મોરબીથી રાજકોટ આવેલા 5 બાળકોના અને સુરેન્દ્રનગરના એક બાળકના મોતથી દોડધામ : મૃત્યુ પામેલ બાળકોમાં વાયરલ મેનેન્જાઈટીસનું અનુમાન ચાંદીપુરામાં બાળકને સખત તાવ, આંચકી, ઝાડા, ઉલ્ટી બેભાન થવું વગેરે લક્ષણો જોવા મળતા હોય છે.

રુબેલા સામાન્ય રીતે નુરબીબી તરીકે ઓળખાય છે. રુબેલા એ ટોગા (Toga) વાઇરસથી થતો ચેપી રોગ છે, જે ખાંસી અથવા છીંકના સ્રાવ દ્વારા હવામાંથી ફેલાય છે. જે લગભગ 90% 15 વર્ષથી નીચેનાં બાળકોમાં થાય છે અને પ્રેગ્નન્ટ માતાઓ, મોટા લોકોમાં થાય છે. બાળકોમાં આ રોગ સામાન્ય છે, પણ પ્રેગ્નન્ટ માતાને રુબેલા વાઇરસનો ચેપ લાગે તો બાળક જન્મજાત ખોડખાંપણવાળું જન્મે છે. જેને **Congenital Rubella Syndrome(CRS)** કહે છે.

ચાંદીપુરા વાયરસ:

- એક જીવલેણ વાયરસ છે
- જે ચાંદીપુરા વાયરલ રોગનું કારણ બને છે, જે એક દુર્લભ પરંતુ જીવલેણ વાયરલ હેમરેજિક તાવ છે.

ચાંદીપુરા વાયરસમાં શું થાય ?

ચાંદીપુરા વાયરસના કેસોમાં દર્દીને તાવ આવે છે, ઉલ્ટી થાય, શ્વાસમાં તકલીફ પડે, મગજનો તાવ આવે જેવા લક્ષણો જોવા મળે છે. આ રોગના મહત્તમ લક્ષણો અન્ય વાયરસથી થતા રોગ જેવા જ છે, જેથી પ્રાથમિક તબક્કે રોગની ઓળખ કરવામાં મુશ્કેલી પડે એમ છે. જોકે ચાંદીપુરા વાયરસ મોટાભાગે ૧૦ વર્ષની નીચેના બાળકોમાં જ જોવા મળે છે. આ વાયરસ જીવલેણ છે. તેનો ભોગ બનેલાને જલદીથી ટ્રીટમેન્ટ મળવી જરૂરી છે.

ચાંદીપુરા વાયરસ અને રુબેલા

ઓળખો આ છે બાળકો માટે જોખમી **સેન્ડ ફ્લાય**

સેન્ડ ફ્લાયથી ફેલાતા ચાંદીપુરમ તાવ રોગના લક્ષણો

બાળકને સખત તાવ આવવો

અર્ધભાવન કે બેભાન થવું

ઝાડા થવા

ખંચ આવવી

ઉલ્ટી થવી

ઓળખો આ છે બાળકો માટે જોખમી **સેન્ડ ફ્લાય**

સેન્ડ ફ્લાય કઈ જગ્યાએ રહે

- સેન્ડ ફ્લાય ઘરની અંદરની બાજુએ કાચી કે પાકી દિવાલ પર ભેજવાળા વાતાવરણમાં.

સેન્ડ ફ્લાયની ઉત્પત્તિ

- સેન્ડ ફ્લાય તેની ઉત્પત્તિ માટે ઇંડા મુકે છે તેમાંથી મચ્છરની જેમ ઇયળ, કોરોટો અને તેમાંથી પુખ્ત માખી બને છે. આ સેન્ડ ફ્લાય નરી આંખે જોઈ શકાય તેવી સામાન્ય માખી કરતા ચાર ગણી નાની હોય છે.
- સેન્ડ ફ્લાય ઘરની અંદરની બાજુએ તેમજ બહારની પાકી કે કાચી દિવાલ પરની તિરાડો તેમજ ભેજવાળા વાતાવરણમાં ઇંડા મુકે છે.
- ગ્રામ્ય વિસ્તારોના ઘરોમાં ખાસ કરીને ગાર-લીપણવાળા ઘરોમાં દિવાલની તિરાડો તેમજ દિવાલમાં રહેલા નાના છિદ્રોમાં રહે છે.

શું છે ચાંદીપુરા વાયરસ ?

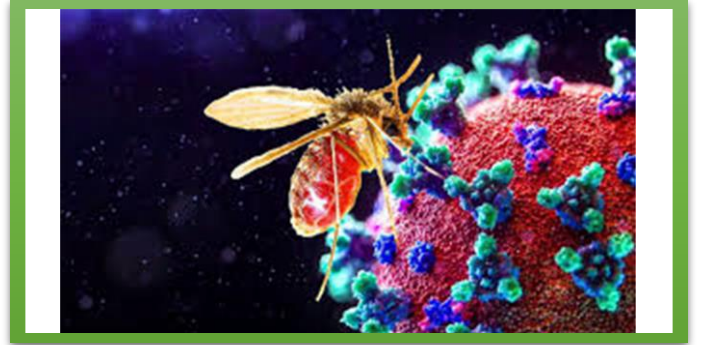
- વાયરસના ચેપથી માઇક્રોગ્લિયલ કોષોમાં RNA-21ની સંખ્યા વધવા લાગે છે
- તેનાથી સાયટોકાઇન્સની પ્રવૃત્તિમાં વધારો થાય છે
- જેના કારણે મગજમાં સોજો આવે છે
- તાવ, ઉલ્ટી, ખંચ અને ઘણી માનસિક બીમારીઓ થાય છે
- દર્દીઓમાં એન્સેફાલીટીસના લક્ષણો પણ દેખાવા લાગે છે
- જેનાથી દર્દી કોમમાં પણ જઇ શકે છે
- આ વાયરસ જીવલેણ પણ છે
- મોટાભાગે નાના બાળકોમાં વધુ દેખાય છે વાયરસ
- આજ સુધી આ રોગોના સ્ત્રોત અને કારણો જાણી શકાયા નથી.



ચાંદીપુરા વાયરસના કેસોમાં દર્દીને તાવ આવે છે, ઉલટી થાય, શ્વાસમાં તકલીફ પડે, મગજનો તાવ આવે જેવા લક્ષણો જોવા મળે છે. આ રોગના મહત્તમ લક્ષણો અન્ય વાયરસ જેવા જ હોય છે, જેથી પ્રાથમિક તબક્કે રોગની ઓળખ કરવામાં મુશ્કેલી પડે એમ છે. જોકે ચાંદીપુરા વાયરસ મોટાભાગે 10 વર્ષની નીચેના બાળકોમાં જ જોવા મળે છે. આ વાયરસ ખૂબ જ જીવલેણ છે, જેથી તેનો ભોગ બનેલાને જલદીથી ટ્રીટમેન્ટ મળવી જરૂરી છે.

ક્યાંથી આવ્યો આ વાયરસ..?

- આ વાયરસની ઓળખ 1966માં નાગપુરના ચાંદીપુર ગામમાં થઈ
- 2004-06 અને 2019માં આંધ્રપ્રદેશ-ગુજરાતમાં વાયરસ નોંધાયો
- ચાંદીપુરા વાયરસ એ આરએનએ વાયરસ છે.
- આ વાયરસ મોટેભાગે માદા ફ્લેબોટોમાઇન ફ્લાય દ્વારા ફેલાય છે.
- મચ્છરોમાં એડીસ મોટે ભાગે આ માટે જવાબદાર છે.
- 15 વર્ષથી ઓછી ઉંમરના બાળકો તેનો સૌથી મોટો ભોગ બને છે.
- તેમાં મૃત્યુદર પણ સૌથી વધુ છે.



આ વાયરસથી બચવા શું તકેદારી રાખવી?

આજથી 14 વર્ષ પહેલા ગુજરાતમાં ચાંદીપુરા વાયરસે 17 લોકોનો જીવ લીધો હતો. આ વાયરસ એન્સે ફ્લાઇટીસ નામનો તાવ સેન્ડફ્લાયના કારણે આવે છે. ગામડામાં લીપણની તિરાડમાં આ માખી રહેતી હોય છે, તેથી ગ્રામ્ય વિસ્તારમાં ખાસ કરીને જ્યાં આ માખીનો ઉપદ્રવ છે તેવા જિલ્લાઓમાં રહેતા લોકોએ તેમના ઘરના લીપણને ઉખાડીને બદલી દેવું જોઈએ અથવા તો આ માખીનો નાશ કરવો જોઈએ.

લક્ષણો-ચિહ્નો

-સામાન્ય ઝીણો તાવ.

-ગળા અને કાનની નીચેની લસિકા ગાંઠોમાં સોજો આવવો.

-ખંજવાળ સાથે લાલ ચકામા, જે મોઢેથી શરૂ થાય છે અને આખા શરીરમાં ફેલાય છે, જે 3 દિવસ રહે છે.

ચાંદીપુરા વાયરસ અને રુબેલા

કોમ્પ્લિકેશન: જો માતાને પ્રેગ્નન્સીના શરૂઆતના મહિનાઓમાં રુબેલા વાયરસનો ચેપ લાગે તો માતાને એબોર્શન અથવા મૃત બાળકનો જન્મ થવો અથવા જન્મજાત ખોડખાંપણવાળું બાળક જન્મે છે.

વાયરસ અને રોગ વિશે કેટલીક મુખ્ય વિગતો :

ચાંદીપુરા વાયરસથી તાવ સાથે ઝાડા ઉલટી ખેંચ તેમજ મગજના તાવ આવે છે. ચાંદીપુરા વાયરસ મગજને અસર કરતો હોવાથી મગજમાં સોજો આવી જવાથી કોમામાં જતા રહેતો હોય છે આ વાયરસ 14 વર્ષથી નાના બાળકો તેમજ વૃદ્ધો ઉપર વધુ અસર કરતો હોય છે. આથી બાળકોમાં તાવ ની સાથે સાથે ઉપરોક્ત લક્ષણો જોવા મળે તો તાત્કાલિક નજીકના આરોગ્ય કેન્દ્રનો સંપર્ક કરાવો.

વાઈરસ:

- Rhabdoviridae કુટુંબનું છે
- 1965 માં ચાંદીપુરા ગામ, મહારાષ્ટ્ર, ભારતથી મલી આવેલ.
- વાયરલ જીનોમ સિંગલ-સ્ટ્રેન્ડેડ આરએનએ ધરાવે છે.



રુબેલા સિન્ડ્રોમ જેનાં મુખ્ય ચિહ્નો (બાળકોમાં) :

- -બહેરાશ (DEAFNESS)
- -બંને આંખમાં મોતિયો (CATARACT)
- -નેત્રપટલમાં ખામી (RETINOPATHY)
- -ગ્લુકોમા (GLUCOMA)
- -બાળકનો માથાનો વિકાસ ઉંમરના પ્રમાણમાં ઓછો થવો. (MICROCEPHALY)

ચાંદીપુરા વાયરસ અને રુબેલા

- -હૃદયમાં ખામી (CHD)
- -બરોળ અને લીવર મોટાં થઈ જવાં.
- -શરીર પર જાંબલી રંગનાં ચકામા
- -મગજમાં ચેપ

ઓળખો આ છે
બાળકો માટે જોખમી

સેન્ડ ફ્લાય

સેન્ડ ફ્લાયથી થતા તેના દ્વારા ફેલાતા રોગોથી બચવા માટેના ઉપાયો

- સેન્ડ ફ્લાયથી બચવા માટે ઘરની દિવાલોમાં અંદરના તેમજ બહારના ભાગમાં રહેલ છિદ્રો તેમજ તિરાડોને પુરાવી દેવી જોઈએ.
- ઘરની અંદરના ભાગે શક્ય હોય ત્યાં સુધી સૂર્ય પ્રકાશ અથવા હવા ઉજાસ રહે તેવી વ્યવસ્થા કરવી.
- 14 વર્ષ સુધીના બાળકોને જેતુનાશક દવાયુક્ત મચ્છરદાનીમાં સુવડાવવાનો આગ્રહ રાખો.
- બાળકોને શક્ય હોય ત્યાં સુધી ખુલ્લા શરીરે ઘરની બહાર આંગણામાં રમવા ન દો.

DDNewsGujarati

ગુજરાતમાં હાહાકાર મચાવતો રોગ, આદિવાસી વિસ્તારમાં ફેલાવાની શક્યતા હાલ ચોમાસાની મોસમમાં અનેક રોગો ઉથલા મારી રહ્યા છે ત્યારે નવીન ગણાતા ચાંદીપુરા વાયરસના રોગનો ખોફ ઉભો થયો છે. લેપ્ટોસ્પાયરોસિસ, મેલેરિયા, ડેન્ગ્યુ, ચીકનગુનિયા કેસો નવસારી જિલ્લામાં દેખાયા છે. આ રૂટિન બની ગયેલા રોગોની સાથે એક નવા રોગનો ભય ઉભો થઈ રહ્યો છે. ૧૯૬૫માં આ વાયરસનો પ્રથમ કેસ મહારાષ્ટ્ર રાજ્યના નાગપુર નજીકના વિસ્તારમાં દેખાયો હતો. મહદઅંશે આદિવાસી વિસ્તારમાં આ વાયરસના કેસો જોવા મળ્યા છે.

રોગ:

- ચાંદીપુરા વિષાણુ થી થતો રોગ
- સેવન સમયગાળો: 2-7 દિવસ
- મૃત્યુ દર: જો સારવાર ન કરવામાં આવે તો 50-80%
- ખૂબ જ નાની એવી સફેદ માખી દ્વારા આના વાયરસ ફેલાય છે.
- જ્યાં કાયા મકાનો હોય છે અને ઘરમાં લીપણમાં તિરાડ હોય છે તેવી જગ્યાએ ચાંદીપુરા વાયરસનો ઉપદ્રવ થવાની શક્યતા ઝાઝી રહે છે.

ચાંદીપુરા વાયરસ જીવલેણ છે.

આ વાયરસનો ભોગ બનેલ મહત્તમ કેસોમાં દર્દી ૮ થી ૧૦ કલાકમાં મરણ પામતા જોવા મળ્યા છે.

૧૦ વર્ષથી નીચેના બાળકોમાં આ રોગ પ્રવેશતો જોવા મળ્યો છે.

તાજેતરમાં દાહોદ સહિત મધ્ય ગુજરાતમાં ફાલેલો આ ચાંદીપુરા વાયરસના રોગમાં અનેક બાળકો મૃત્યુ પામ્યાનું જોવાયું છે.

ચાંદીપુરા વાયરસ અને રુબેલા

આદિવાસી પંથકમાં આ વાયરસ ફેલાઈ શકે એમ હોય નવસારી જિલ્લામાં પણ સતર્ક રહેવા સૂચના અપાઈ છે.

આ બાબતે મુખ્ય આરોગ્ય અધિકારી ડૉ. હજીરાવાલાએ જણાવ્યું કે ચાંદીપુરા વાયરસ અંગે મે સતર્ક છીએ અને સંબંધિત મેડિકલ ઓફિસરોને તાકીદ પણ કરાઈ છે. જોકે હજુ સુધી નવસારી જિલ્લામાં આ વાયરસનો કોઈ કેસ બહાર આવ્યો નથી.

ઓળખો આ છે
બાળકો માટે જોખમી

સેન્ડ ફ્લાય

સેન્ડ ફ્લાય દ્વારા ફેલાતા રોગો

- સેન્ડ ફ્લાય ચાંદીપુરમ અને કાલા આઝાર જેવા રોગોના ફેલાવા માટે જવાબદાર છે.
- એક પ્રકારના વાઈરસને કારણે ચાંદીપુરમ વાઈરસ તાવ તેમજ કાલા આઝાર રોગ થાય છે. જેના ફેલાવા માટે સેન્ડ ફ્લાય જવાબદાર છે.
- આ રોગ સામાન્ય રીતે 0 થી 14 વર્ષના બાળકોમાં (રોગ પ્રતિકારક શક્તિ ઓછી હોવાના કારણે) જોવા મળે છે.

DDNewsGujarati

સંક્રમણ:

- વેક્ટર: સેન્ડફ્લાય (ફ્લેબોટોમસ એસપીપી.)
- પશુ યજમાન: ચામાચીડિયા, ઉંદરો અને અન્ય નાના સસ્તન પ્રાણીઓ

માનવ-થી-માનવ ટ્રાન્સમિશન:

દુર્લભ, પરંતુ ચેપગ્રસ્ત શારીરિક પ્રવાહીના સંપર્ક દ્વારા શક્ય છે

મેલેથીયન પાવડર દ્વારા ડિસ્ટિંગ કામગીરી કરો

મુખ્યમંત્રીએ જિલ્લાઓમાં રોગ અટકાયત માટે મેલેથીયન પાવડર દ્વારા ડિસ્ટિંગ માટેની ડ્રાઈવ હાથ ધરવા તેમજ કોઈ પણ તાવના કિસ્સામાં તરત જ સઘન સારવાર અપાય તે બાબત સુનિશ્ચિત કરવા બેઠકમાં માર્ગદર્શન આપ્યું હતું. આરોગ્યમંત્રી ઋષિકેશ પટેલે આ રોગચાળા સામે રક્ષણ આપતા ઉપાયો આશા વર્કર બહેનો આંગણવાડી કાર્યકર બહેનો નર્સ બહેનો જેવા પાયાના કર્મીઓ દ્વારા ગ્રામીણ વિસ્તારોમાં હાથ ધરવા પણ સૂચન કર્યું હતું.

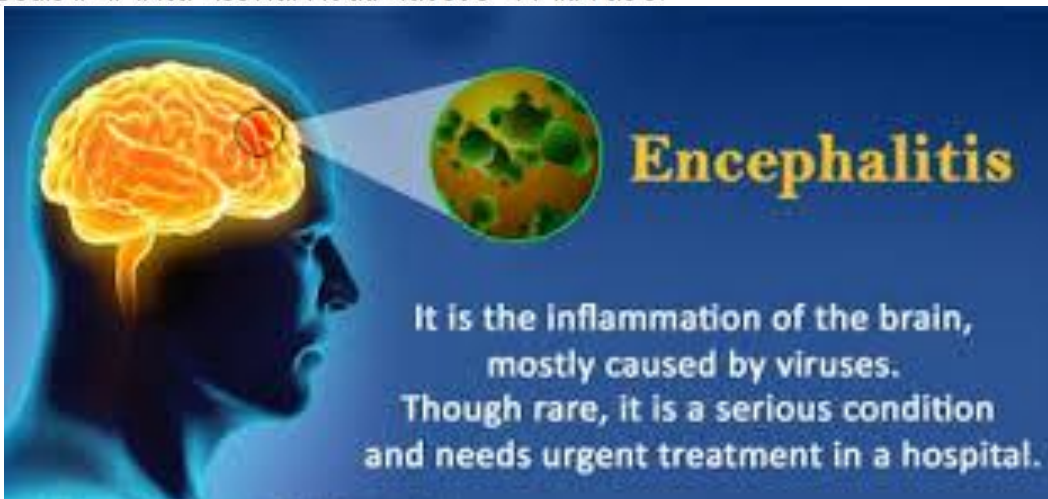
આ ચાંદીપુરા વાયરસના શું છે લક્ષણો

1-પ્રથમ દિવસે બાળકને હાઈગ્રેડ તાવ એટલે કે બહુ જ ભારે માત્રામાં તાવ આવે છે. 101 થી 103 ડિગ્રી સુધી આ તાવ રહેતો હોય છે.

2-બીજા દિવસે બાળકને ખેચ આવાની શક્યતાઓ રહેલી છે.

3-ત્રીજા દિવસે બાળક કોમોમાં જતુ રહે તેવી સ્થિતિનું સર્જન થાય છે તો અમુક બાળકો કોમોમાં પણ જતા રહે છે. અને વેન્ટીલેટરનો સહારો લેવો પડે છે અને મોત થવાની પણ સંભાવના રહેલી છે.

4-48 થી 72 કલાકમાં આ વાયરસ એકદમ સિવિયર રીતે અસર કરે છે અને મોતને ભેટે છે.



ચાંદીપુરા વાયરસ અને રુબેલા



લક્ષણો:

- તાવ
- માથાનો દુખાવો
- સ્નાયુમાં દુખાવો
- સાંધાનો દુખાવો
- રક્તસ્રાવની વૃત્તિઓ (પેટેચીયા, એકીમોસિસ, હેમેટેમેસિસ)ન્યુરોલોજીકલ લક્ષણો (ગૂંચવણ, ઉશ્કેરાટ, ખેંચ)

સ્વાઇન ફ્લૂમાં વ્યક્તિને ચારથી સાત દિવસનો સમય મળતો હોવાથી ઉપચાર શક્ય બને છે, પરંતુ આ તાવના દર્દીને સમય મળતો નથી. એન્ટિ બાયોટિક દવાઓ તેના ઇલાજમાં વપરાય છે. ૯ વર્ષથી નાની ઉંમરનાં બાળકો માટે તો જીવલેણ સાબિત થાય છે. ખૂબ ઊંચો તાવ આવે તે સાથે ડાયરિયા તેમજ આંચકી કે ખેંચનાં લક્ષણો જણાઈ આવે છે.



માખીના કરડવાથી ખૂબ જ ઝડપથી દર્દી ભોગ બને છે. આરોગ્ય વિભાગે આ તાવના દર્દીના બ્લડ સીરમના નમૂના પૂનાની વાઇરોલોજી ઇન્સ્ટિટ્યૂટમાં મોકલ્યા છે. એ સાથે આ રોગનો ફેલાવો અન્યત્ર ન થાય તે માટે અસગ્રસ્ત જિલ્લામાં રેપિડ રિસ્પોન્સ ટીમો ઉતારી દીધી છે.બચવા માટે શું કરવું.

વાઇરલ એન્સે ફિલાઇટીસ નામનો તાવ સેન્ડફ્લાયના કારણે આવે છે. ગામડામાં લીંપણની તિરાડમાં આ માખી રહેતી હોય છે, તેથી ગ્રામ્ય વિસ્તારમાં ખાસ કરીને જ્યાં આ માખીનો

ચાંદીપુરા વાયરસ અને રુબેલા

ઉપદ્રવ છે તેવા જિલ્લાઓમાં રહેતા લોકોએ તેમના ઘરના લીંપણને ઉખાડીને બદલી દેવું જોઈએ અથવા તો આ માખીનો નાશ કરવો જોઈએ.

આ કેસમાં તાવ રહે છે અને વ્યક્તિની સઘન સારવાર થાય તે પહેલા જ તે જીવલેણ બની શકે છે. આ વાયરસ સ્વાઇન ફ્લૂના રોગ કરતાં અનેક ગણો ઘાતક અને ખતરનાક છે તેથી તેની પ્રત્યેક પરિવારે તકેદારી રાખવી જોઈએ.

ગુજરાતમાં છ વર્ષ જુનો ચાંદીપુરા નામના વાયરસથી થતો ખતરનાક એન્સેફાલાઇટીસ તાવનો રોગચાળો માથું ઊંચકી રહ્યો છે. જેમાં અત્યાર સુધી બાળકો સહિત ૧૭નો ભોગ લેવાયો છે. આ તાવના ૨૯ કેસ નોંધાયા છે અને તે મુખ્યત્વે ખેડા, વડોદરા અને પંચમહાલ જિલ્લામાં જોવા મળ્યા છે. ચોંકી ઊઠેલા આરોગ્યતંત્રએ અસરગ્રસ્ત જિલ્લાઓમાં તબીબોની ટીમો મોકલી છે અને તાવના દર્દીનાં બ્લડ સેમ્પલ પૂના મોકલ્યાં છે.

નિદાન:

- પીસીઆર (પોલિમરેઝ સાંકળ પ્રતિક્રિયા)
- ELISA (એન્ઝાઇમ-લિંક્ડ ઇમ્યુનોસોર્બન્ટ એસે)
- વાયરસ અલગતા
- માતા અને બાળકોમાં RUBELLA-Igm antibody test. (રુબેલા Igm એન્ટિબોડી ટેસ્ટ)

સારવાર:

- સહાયક સંભાળ (પ્રવાહી રિપ્લેસમેન્ટ, ઓક્સિજન ઉપચાર)
- એન્ટિવાયરલ થેરાપી (?રિબાવિરિન)
- પ્રાયોગિક સારવાર (નસમાં ઇમ્યુનોગ્લોબ્યુલિન)
- રુબેલાની કોઈ સારવાર નથી. રસીકરણ જ ઉપાય છે.



Causes of Encephalitis

- Common viruses such as HSV (Herpes Simplex Virus) and EBV (Epstein-Barr Virus).
- Viruses causing children illness such as measles and mumps.
- Arboviruses like Japanese Encephalitis Virus, Tick-Borne Encephalitis Virus and West Nile Encephalitis Virus.

ચાંદીપુરા વાયરસ અને રુબેલા

રુબેલા અટકાવવાના ઉપાય :

-7 દિવસ સુધી બાળકને સ્કૂલમાં ન મોકલવું.

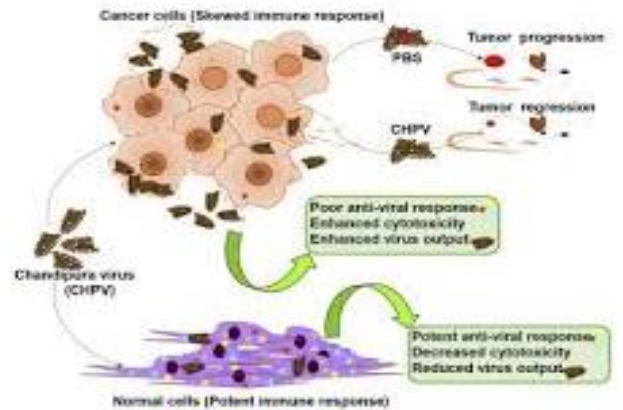
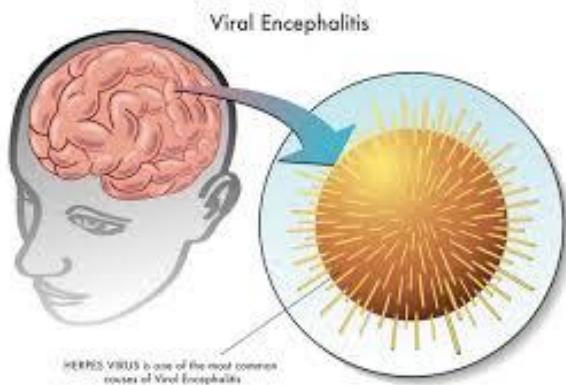
-રુબેલા સિન્ડ્રોમવાળું બાળક, એક વર્ષ સુધી બીજાને ચેપ લગાડી શકે છે, તેથી તેને અલગ રાખવું.

-ઇન્ડિયન પીડિયાટ્રિક્સ (IAP)ની સૂચના અનુસાર MMRની રસી જે રુબેલા સામે બાળકને રક્ષણ આપે છે તેના 9 અને 15 મહિને અને 5 વર્ષે કુલ 3 ડોઝ આપવા જરૂરી છે.

ચાંદીપુરા વાયરસ



સૂચન: ચાંદીપુરાના લક્ષણોની શરૂઆત થયા બાદ 48 થી 72 કલાકમાં મૃત્યુ થવાની શક્યતા રહેતી હોવાથી લક્ષણો જણાય તો હોસ્પિટલનો સંપર્ક કરવા અનુરોધ.



ચાંદીપુરા વાયરસ અને રુબેલા

નિવારણ:

- વેક્ટર નિયંત્રણ (જંતુનાશકો, repellent)
- વ્યક્તિગત રક્ષણાત્મક સાધનો (માસ્ક, મોજા, મચ્છરદાની)
- ચેપગ્રસ્ત પ્રાણીઓ અથવા માણસો સાથે સંપર્ક ટાળવો

Infectious encephalitis	Autoimmune encephalitis
<ul style="list-style-type: none">● Flu-like symptoms● Dizziness● Malaise● Headache● Vomiting/gastrointestinal upset● Fever. <p>Later stages indicating a more serious illness involve lowered consciousness which may include:</p> <ul style="list-style-type: none">● Confusion/drowsiness/seizures/coma. <p>Other symptoms may include:</p> <ul style="list-style-type: none">● Photo-sensitivity/sensory change/inability to speak or control movement● Uncharacteristic behaviour.	<p>Symptoms will vary depending on the particular autoimmune cause but may include:</p> <ul style="list-style-type: none">● Confusion● Altered personality or behaviour● Psychosis● Movement disorders● Repetitive, involuntary motor or vocal tics● Seizures● Hallucinations● Memory loss● Sleep disturbance.

ચાંદીપુરા વાયરસ એ અત્યંત જીવલેણ વાયરસ છે, અને જો લક્ષણો દેખાય તો તાત્કાલિક તબીબી ધ્યાન જરૂરી છે. નિવારણ અર્થે વેક્ટર નિયંત્રણ પગલાં બચાવ માટે નિર્ણાયક છે.



સાવચેત અને સમય સૂચક રહો!

ડોક્ટરનો સંપર્ક કરો!